

# Инструкция по установке и эксплуатации

## Прошивка Р3.0

# Краткое руководство по сборке панелей индикации стел производства РОСЭЛ.

Термины:

**Плата** – печатная плата черного цвета с установленными на ней электронными компонентами.

**Панель** – лист композита, на нём установлены сегменты со светодиодами, плата управления и плата непереключаемой марки топлива.

Панели подготовлены для сборки и промаркированы. В маркировке указано:

1. Панель: ведомая или ведущая.
2. Номер панели на стороне.
3. Сторона панели на стеле.

## Установка панелей на каркас стелы

Установить панели на предназначенные крепежные места, место панели определить согласно маркировке на панели.

## Установка кнопок на корпус стелы

Подготовить 4 отверстия для кнопок в месте установки кнопок. Определить первую кнопку по красному проводу 1-2 жила, затем кнопки идут по порядку жилы на шлейфе 3-4,5-6,7-8. Установить первую кнопку первой сверху для стелы, затем установить остальные кнопки по порядку в направлении в низ. Кнопки подключить в разъем (P4), указанный на рисунке 2.



Рис.1 Кнопочный пульт

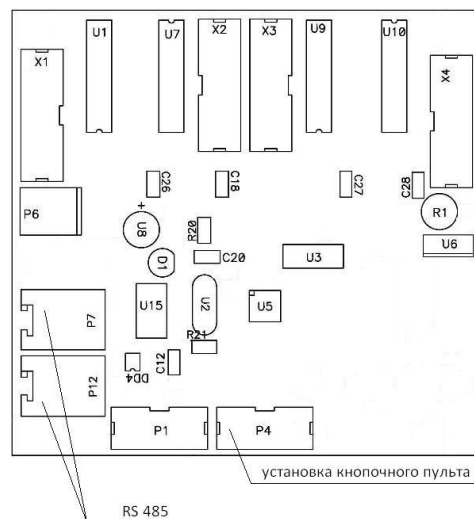


Рис.2 Ведущая плата управления

## Подключение кабеля связи RS485

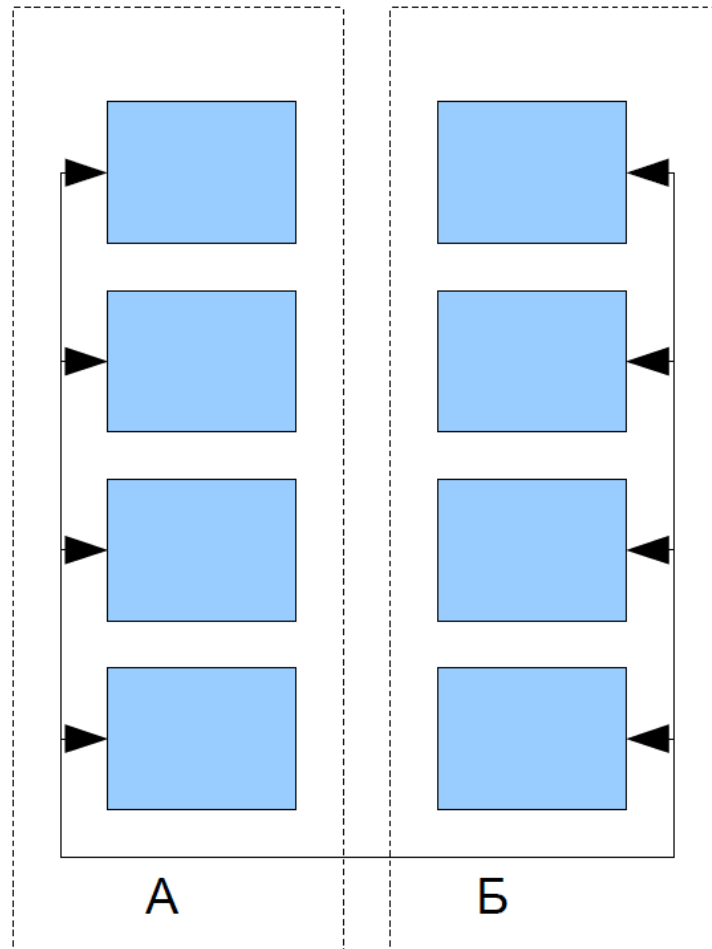


Рис.3 Схема соединения панели в стеле

Все платы управления подключаются последовательно, начиная с ведущей панели и заканчивая последней ведомой. Порядок соединения плат значения не имеет. Любая плата может быть и в начале цепочки, и в середине, и в конце.

Ведущую панель можно определить по наличию ИК приемника. На ведомых панелях ИК приемник отсутствует. (ИК приемник - датчик для пульта управления).

На плате управления установлены два разъема для соединения плат между собой. Оба разъема абсолютно идентичны.

Платы соединяются 4х жильным проводом обжатыми разъемами ТТ6Р4С.

Алгоритм соединения плат:

1. Вставить в розетку ведущей платы разъем кабеля связи, второй конец этого кабеля вставить в следующую плату.

2. В свободный разъем платы вставить следующий кабель и соединить следующую плату.

Затем выполнить п.2 для всех панелей. Панели устанавливаются снизу вверх, самой нижней устанавливается ведущая №1, затем ведомая №2 и так далее до количества панелей в стеле.

## Управление с дистанционного ИК-пульта

Приёмник сигнала ИК-пульта размещён на нижней строке с одной из сторон стелы.

(В том случае, если приёмник сигнала освещён ярким солнечным светом, он может засвечиваться и временно не принимать управляющий сигнал пульта).

### Коррекция яркости

Автоматическая яркость включается кнопкой «2»

Ручной режим регулировки яркости включается кнопкой «1».

В ручном режиме яркость регулируется нажатием на пульте клавиш с цифрами “1-9”. Цифра “1” соответствует наименьшей яркости, а цифра “9” наибольшей. В дневное время рекомендуется выставлять яркость “9”. В ночное время, для предотвращения засвечивания цифр, рекомендуется снижать яркость свечения до значения “5” или менее.

### Установка значений цен на топливо (с дистанционного ИК-пульта)

Необходимо войти в режим коррекции значений, это производится нажатием центральной кнопки “MENU” на пульте. При входе в режим коррекции крайний знак нижней строки стелы будет мигать. Присвоить знаку значение можно кнопками от «1» до «0» для установки числа, и кнопкой “-/--” для установки прочерка. После присвоения значения начнёт мигать следующий знак в строке. Для перехода между знаками и строками используются кнопки сдвига “V-“, “V+“, “P+“, “P-“. Разделительная точка не изменится.

Значения вводятся последовательно:

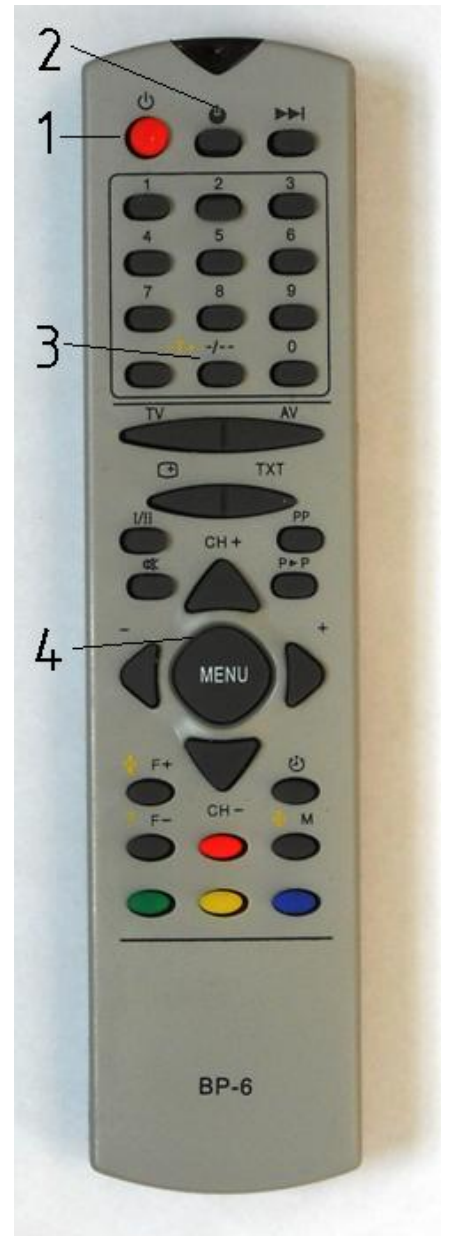
Цифры от 0 до 9

Марка топлива переключается: цифра 1 - «80», 2- «92», 3 - «95», 4 - «98», 5 - «ДТ»

Дополнительная надпись: цифра 1 включена надпись 1, цифра 2 включена надпись 2.

Переключение цвета – цифра 1 включает красный, цифра 2 зелёный цвет свечения табло.

При отсутствии сигнала с пульта более 60 секунд, происходит выход из режима коррекции.



### Управление со встроенного пульта

Данный пульт располагается непосредственно на стеле и представляет собой четыре кнопки, расположенные вертикально.

Для удобства описания работы пульта пронумеруем кнопки цифрами “1-4” начиная с верхней.

### Установка значений цен на топливо

Вначале необходимо войти в режим коррекции значений. Это производится длительным нажатием (>2 секунд) на кнопку “3”. При входе в режим коррекции крайний знак нижней строки стелы будет мигать. Присвоить знаку значение можно кнопками “1” и “2”, последовательно перебирая все возможные значения знака. Переход между знаками осуществляется кнопками “3” и “4”. Кнопка “3” отвечает за смену знаков в одной строке, а кнопка “4” за переход между строками.

### **Возможные неисправности и методы устранения:**

Панели не включаются: Проверьте целостность питающих проводов, наличие сетевого напряжения.

Не работает дистанционный ИК пульт: Возможно, необходимо заменить элементы питания в пульте.

На пульт реагирует только ведущая панель, остальные не меняют значение – неисправен кабель связи RS485, постепенно отключая кабель найти замыкание, заменить кабель.

При обнаружении других неисправностей – обращайтесь в службу технической поддержки.

### **Гарантия**

При соблюдении всех требований транспортировки, хранения, монтажа, эксплуатации Производитель гарантирует исправную работу в течении всего гарантийного срока.

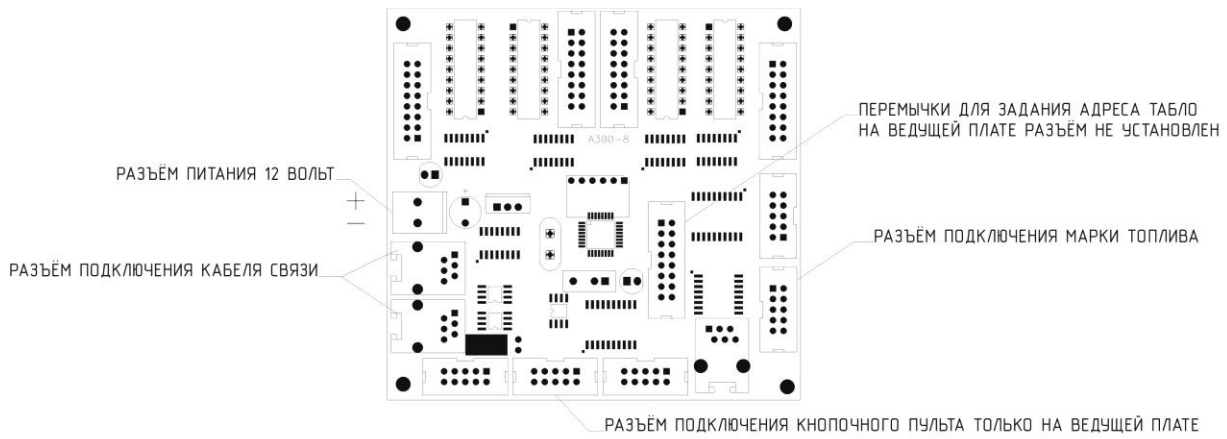
При обращении в сервисный центр по причине наступления гарантийного сервисного случая необходимо оформить претензию на фирменном бланке компании с подробным описанием неисправности, а также указать цель претензии:

- замена товара;
- отправка комплектующих для ремонта;
- возврат денежных средств;
- другое.

К претензии необходимо приложить следующий перечень документов:

- копия договора, спецификации на поставку и изготовление;
- копия отгрузочных документов;
- фотография изделия и его неисправности, либо видеоролик, показывающий неисправность изделия;
- копия заключения о выявленной неисправности;
- Ф.И.О. и должность специалиста, сделавшего заключение о неисправности изделия;
- копия документа, подтверждающего квалификацию специалиста в области заключения о неисправности;
- документ, подтверждающий полномочия специалиста на представление интересов компании.

В случае представления неполного перечня документов в оказании гарантийных сервисных услуг может быть отказано.



## ТАБЛИЦА ЗАДАНИЯ АДРЕСОВ

	ВЕДУЩАЯ		ВЕДОМАЯ 1
	ВЕДОМАЯ 2		ВЕДОМАЯ 2
	ВЕДОМАЯ 3		ВЕДОМАЯ 3
	ВЕДОМАЯ 4		ВЕДОМАЯ 4
	ВЕДОМАЯ 5		ВЕДОМАЯ 5
	ВЕДОМАЯ 6		ВЕДОМАЯ 6
	ВЕДОМАЯ 7		ВЕДОМАЯ 7
	ВЕДОМАЯ 8		ВЕДОМАЯ 8